



明けましておめでとう
ございます。
元日に発生致しました
「令和6年能登半島地震」
におきまして、亡くなら
れた方々に謹んでお悔や
み申し上げますととも
に、被災されました方々
に心よりお見舞い申し上
げます。一日も早い復興
を心よりお祈り申し上げ
ます。

昨年也都粧協が無事運
営できましたことに感謝
するニーズも様変わりし、
の普及や化粧人口の低
年輪化など、化粧に対す
るニーズも様変わりし、



理事長 長尾 正幸

人生100年時代を 応援する化粧品専門店



発行所
東京都化粧品小売協同組合
〒103-0004 東京都
中央区東日本橋2-10-5
電話 03 (3861) 2595(代)
FAX 03 (3861) 2597
発行人 長尾 正幸
編集者 広報部 会生
責任者 鈴木 常生
定価 (1部) 1ヵ月200円

我々組合員のような化粧
品専門店が減少傾向にあ
ります。しかし一方で、
画一化されたメーカー主
導の専門店から、生き残
りをかけて、独自のやり
方で結果を出している専
門店が多くあるのも事実
です。心強く思う次第です。

組合員にとって無くては
ならない存在である為
に何をすべきかというこ
とが問われていると痛感
しております。

組合員にとりましては、
「株 資生堂の二代目社
長、松本昇氏によって作
られましたチェインスト
ア制度によって現在の専
門店があります。感謝の
気持ちを持ちながら、専
門店の文化を末永く続け
ていく為に、全国組織の
「全国化粧品協同組合連
合会」として、また「都粧
協」としてできることを
明確にし、よりメーカー
と密な関係を築き、相互

に前向きな要望を積極
的に出し合い、組合活動
に役立てて行きたいと考
えています。特に直接関
わります首都圏支社への
要望に対し、積極的に動
いてくれるような関係を
築いていき、少しでも組
合員の皆さんのお役に立
ちたいと考えています。

人生100年と言われ
ている昨今ですが、男性
に比べ女性の平均寿命は
6・5才も長いと言われ
ている中、女性の健康寿
命は平均寿命より12才も
短いそうです。

近づくよう、健康食品を
ご紹介し、いかに化粧品
でのお手入れで手を動か
すことが大切かというこ
とをお客様にお伝えして
いく義務があります。年
を重ねる毎に、人との会
話もとても大切になりま
す。専門店ではお客様と
の会話をとても大切にし
ています。これからもお
客様の健康と美、そして
笑顔の為に活躍される組
合員様の為に、当組合理
事長として、重ねて申し
上げますが、現在の組合
員にとっての組合の存在
意義をより深く考え実行
していき、組合員のお店
一店一店が人生100年
時代を生きるお客様のた
めに力を尽くし、栄え統
けていけるように微力な
がら尽力してまいり所存
です。今年もどうぞよろ
しくお願ひ申し上げます。

短いそうです。
12年間
も健康を損
ね、ベッド
に寝ている
期間が長い
というのは
大変つらい
ことです。
限りなく、
健康寿命が
平均寿命が

健康寿命が
平均寿命が







Kanebo
excellence


脚もとまで美しく

エクセレンス—秀逸— という名の誇りにかけて、
一度はいたら忘れられない「至福のはき心地」と
Made in JAPANならではの「研ぎ澄まされた美しさ」を
徹底して追求して来た *excellence* ——
1997年の誕生以来、御蔭様で皆様の多大なるご支持を戴き、
様々なシーンで女性の脚もとを彩るシリーズに育てて戴きました。
「理想のレッグウェアとは何か——」
その問いを繰り返し問い続けながら、
これからもその名に恥じぬ品質を極め、
築いてきた信頼をより確かなものとする志を胸に刻み、
歩み続けて参ります。

これまででも、これからも、
いつもあなたのそばに—— エクセレンス

- 

excellence DCY
【快適コントロール設計】
さらりスッキリ引締めタイプのストッキング
550円
 - 

excellence BEAUTY
【履けるファンデーション】
ナチュラルな素肌感、ソフトフィットタイプのストッキング
550円
 - 

excellence タイツ(80D)
【至福のはき心地】
しっとりなめらか心地良いフィット感の80Dタイツ
550円
- *表示価格は、希望小売価格(税込)です。



「ビジョン2030」推進戦略 で日本の化粧品魅力を発信

日本化粧品工業連合会
会長 魚谷 雅彦

株式会社資生堂 代表取締役社長 兼 CEO

1月1日に発生した「令和6年能登半島地震」により、亡くなられた方々に謹んでお悔やみ申し上げるとともに、被災された方々に心からお見舞い申し上げます。被災地の一日も早い復旧復興をお祈りいたします。

来ましては、旧年中、日本化粧品工業会(粧工会)に対し温かい御支援、御協力を賜りましたことを厚く御礼申し上げます。

昨年5月に新型コロナウイルス感染症の位置づけが「2類相当」から「5類」に移行され、人々の活動も活発になり、明

「ジャパンビューティ」として国内外に発信し、国内外で存在感のある化粧品産業の実現を目指して活動を進めてまいります。東京都化粧品化粧品小売協同組合の皆様には、粧工会の活動に御理解、御支援を賜りますようお願い申し上げます。



「日本のモノづくり」の素晴らしさを国内外に広く発信

東京化粧品協同組合

理事長 早川 謹之助

株式会社エトワール海渡 代表取締役社長

2024年の新春を迎え、皆様あけましておめでとうございます。まず、元日に発生しました能登半島地震によりお亡くなりになられた方々のご冥福をお祈り申し上げますと共に被災された皆様に心よりお見舞い

申し上げます。2022年2月に勃発したロシア・ウクライナ戦争をはじめ地政学的リスクは依然として続いています。そうした不安定な情勢中でもコロナが明けたいことにより、観光・人流においては再び活

気を取り戻し、人々の日より顕在化しており、皆様におかれましても経営にはとまらぬ「衣・食・住」の商品が動き始めています。こうした不安定な状況の中、コロナ禍がほぼ収束している一方で、物価高や人材不足の問題について、様々な場面で

努力をしなければなりません。市場のニーズに引き続き目を配り、リアルな小売店頭の活性化に貢献できる、他には「モノづくり」の素晴らし



原点に立ち返る

全国化粧品小売協同組合連合会

理事長 津村 昌秀

新年あけましておめでとうございます。先ずは、元日に発生しました令和6年能登半島地震によりお亡くなりになりました方々のご冥福をお祈り申し上げますと共に被災された皆様に心よりお見舞い申し上げます。

昨年5月の新型コロナウイルス感染症5類移行に伴い、コロナ禍以前の賑わいが戻ってくるものと大いに期待しましたが

なものでした。このことは、お客さまが依然として感染に用心深くなっていることと合わせて、コロナ禍での生活様式の変化の中で出来上がった新しい価値観に基づく購買行動の現れなのだと考えられます。昨年の新幹線

を通じて心に触れること、デジタルによる業務の拡大などの変化が伸び悩みの原因とされています。そのような中、「長いこと触れる活動から遠ざかってきた「触れる」という専門店の強みはこれから

一日も早い復興を心からお祈り申し上げます。昨

全体としてはお客さまの動きは予想よりも緩やか

客さまの肌に触れること

また来たい」という生

感謝

旧年は大変お世話になりました
本年もどうぞよろしく願いたします

化粧品で日本を元気に！ 2024年 都粧協 全粧協関東ブロック 新年祝賀会開催



長尾都粧協理事長



長谷川国際商業編集長



堀部経済産業省室長



魚谷日本化粧品工業会会長



早川東京装粧品協同組合理事長



藤原(株)資生堂社長



小林(株)コーセー社長

新たな辰年の幕開け
2024年は元旦から
能登半島地震という大災
害に見舞われた。

経済の好循環が実現する
期待を抱かせてくれる。
新年祝賀会開催

号で講演概要を報告す
る。
○講演テーマ

「化粧品専門店に期待し
たい製販連携の売り場つ
くり」

「国際商業」編集長
長谷川 隆 氏

「第二部 祝賀会」
長谷川国際商業編集長

長谷川国際商業編集長
の講演終了後、会場をホ
テル5階のラ・ローズに
移し、16時30分、第二部

・祝賀会が佐藤和雄神奈
川県粧協理事長の司会で
開会し、最初に長尾正幸
都粧協理事長(全粧協副
理事長)から主催者を代
表し挨拶があった。

◆抽選会後、小田桂一
千 薬粧協理事長(全粧協
関東ブロック長)の中締
め、堀井清美資生堂ジャ
パン株式会社エグゼクテ
ィブオフィサープレステ
ーシブランド事業本部長
兼専門店営業本部長によ
る万歳三唱、そして山本
好文都粧協副理事長の閉
会の言葉で新年祝賀会は
盛会の内に閉会した。

先ずは、紙上を借りて
亡くなられた方々のご冥
福をお祈り申し上げ被災
された皆様にお見舞い申
し上げる次第である。

続いて、1月2日には
羽田空港事故と衝撃的な
幕開けとなった辰年の本
年である。

一方、1月9日に日経
平均株価は3万3763
円と1990年2月以来
約34年振りに、バブル後の
最高値を更新、しかも翌
日10日には3万4441
円と続伸、なおも11日
3万5049円に伸び、
何と12日も4日連続で最
高値を更新、株価は3万
5577円と上り竜の勢
いである。

この勢いは長年のデフ
レからの完全脱却、そし
て、賃金上昇を伴う日本
経済の好循環が実現する
期待を抱かせてくれる。

◆続いて、ご来賓各位よ
りご祝辞を頂いた。
◆ご来賓祝辞

◆ご来賓祝辞
ご来賓各位よ
りご祝辞を頂いた。

◆ご来賓祝辞
ご来賓各位よ
りご祝辞を頂いた。

◆ご来賓祝辞
ご来賓各位よ
りご祝辞を頂いた。

◆ご来賓祝辞
ご来賓各位よ
りご祝辞を頂いた。

「化粧品専門店に期待し
たい製販連携の売り場つ
くり」

「国際商業」編集長
長谷川 隆 氏

「第二部 祝賀会」
長谷川国際商業編集長

長谷川国際商業編集長
の講演終了後、会場をホ
テル5階のラ・ローズに
移し、16時30分、第二部

・祝賀会が佐藤和雄神奈
川県粧協理事長の司会で
開会し、最初に長尾正幸
都粧協理事長(全粧協副
理事長)から主催者を代
表し挨拶があった。

◆抽選会後、小田桂一
千 薬粧協理事長(全粧協
関東ブロック長)の中締
め、堀井清美資生堂ジャ
パン株式会社エグゼクテ
ィブオフィサープレステ
ーシブランド事業本部長
兼専門店営業本部長によ
る万歳三唱、そして山本
好文都粧協副理事長の閉
会の言葉で新年祝賀会は
盛会の内に閉会した。

◆抽選会後、小田桂一
千 薬粧協理事長(全粧協
関東ブロック長)の中締
め、堀井清美資生堂ジャ
パン株式会社エグゼクテ
ィブオフィサープレステ
ーシブランド事業本部長
兼専門店営業本部長によ
る万歳三唱、そして山本
好文都粧協副理事長の閉
会の言葉で新年祝賀会は
盛会の内に閉会した。

◆抽選会後、小田桂一
千 薬粧協理事長(全粧協
関東ブロック長)の中締
め、堀井清美資生堂ジャ
パン株式会社エグゼクテ
ィブオフィサープレステ
ーシブランド事業本部長
兼専門店営業本部長によ
る万歳三唱、そして山本
好文都粧協副理事長の閉
会の言葉で新年祝賀会は
盛会の内に閉会した。

◆抽選会後、小田桂一
千 薬粧協理事長(全粧協
関東ブロック長)の中締
め、堀井清美資生堂ジャ
パン株式会社エグゼクテ
ィブオフィサープレステ
ーシブランド事業本部長
兼専門店営業本部長によ
る万歳三唱、そして山本
好文都粧協副理事長の閉
会の言葉で新年祝賀会は
盛会の内に閉会した。

◆抽選会後、小田桂一
千 薬粧協理事長(全粧協
関東ブロック長)の中締
め、堀井清美資生堂ジャ
パン株式会社エグゼクテ
ィブオフィサープレステ
ーシブランド事業本部長
兼専門店営業本部長によ
る万歳三唱、そして山本
好文都粧協副理事長の閉
会の言葉で新年祝賀会は
盛会の内に閉会した。

◆抽選会後、小田桂一
千 薬粧協理事長(全粧協
関東ブロック長)の中締
め、堀井清美資生堂ジャ
パン株式会社エグゼクテ
ィブオフィサープレステ
ーシブランド事業本部長
兼専門店営業本部長によ
る万歳三唱、そして山本
好文都粧協副理事長の閉
会の言葉で新年祝賀会は
盛会の内に閉会した。

◆抽選会後、小田桂一
千 薬粧協理事長(全粧協
関東ブロック長)の中締
め、堀井清美資生堂ジャ
パン株式会社エグゼクテ
ィブオフィサープレステ
ーシブランド事業本部長
兼専門店営業本部長によ
る万歳三唱、そして山本
好文都粧協副理事長の閉
会の言葉で新年祝賀会は
盛会の内に閉会した。

◆抽選会後、小田桂一
千 薬粧協理事長(全粧協
関東ブロック長)の中締
め、堀井清美資生堂ジャ
パン株式会社エグゼクテ
ィブオフィサープレステ
ーシブランド事業本部長
兼専門店営業本部長によ
る万歳三唱、そして山本
好文都粧協副理事長の閉
会の言葉で新年祝賀会は
盛会の内に閉会した。

◆抽選会後、小田桂一
千 薬粧協理事長(全粧協
関東ブロック長)の中締
め、堀井清美資生堂ジャ
パン株式会社エグゼクテ
ィブオフィサープレステ
ーシブランド事業本部長
兼専門店営業本部長によ
る万歳三唱、そして山本
好文都粧協副理事長の閉
会の言葉で新年祝賀会は
盛会の内に閉会した。

◆抽選会後、小田桂一
千 薬粧協理事長(全粧協
関東ブロック長)の中締
め、堀井清美資生堂ジャ
パン株式会社エグゼクテ
ィブオフィサープレステ
ーシブランド事業本部長
兼専門店営業本部長によ
る万歳三唱、そして山本
好文都粧協副理事長の閉
会の言葉で新年祝賀会は
盛会の内に閉会した。

◆抽選会後、小田桂一
千 薬粧協理事長(全粧協
関東ブロック長)の中締
め、堀井清美資生堂ジャ
パン株式会社エグゼクテ
ィブオフィサープレステ
ーシブランド事業本部長
兼専門店営業本部長によ
る万歳三唱、そして山本
好文都粧協副理事長の閉
会の言葉で新年祝賀会は
盛会の内に閉会した。

◆抽選会後、小田桂一
千 薬粧協理事長(全粧協
関東ブロック長)の中締
め、堀井清美資生堂ジャ
パン株式会社エグゼクテ
ィブオフィサープレステ
ーシブランド事業本部長
兼専門店営業本部長によ
る万歳三唱、そして山本
好文都粧協副理事長の閉
会の言葉で新年祝賀会は
盛会の内に閉会した。

◆抽選会後、小田桂一
千 薬粧協理事長(全粧協
関東ブロック長)の中締
め、堀井清美資生堂ジャ
パン株式会社エグゼクテ
ィブオフィサープレステ
ーシブランド事業本部長
兼専門店営業本部長によ
る万歳三唱、そして山本
好文都粧協副理事長の閉
会の言葉で新年祝賀会は
盛会の内に閉会した。



前澤(株)カネボウ化粧品社長



小林(株)アルビオン社長



津村全粧協理事長



山本日本化粧品工業会専務理事



牛山ハリウッド(株)本部長



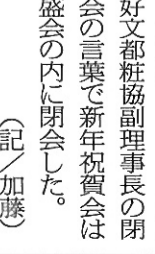
小田千葉県粧協理事長



堀井資生堂ジャパン(株)本部長



山本都粧協副理事長



(記/加藤)

令和6年

団体・業界トップ各社の年頭ご挨拶



次の100年の成長実現に向けた始動の年に

資生堂ジャパン株式会社 代表取締役社長兼 CEO 藤原 憲太郎

東京都化粧品化粧品小売協同組合の皆さま、明けましておめでとうございます。旧年中は資生堂ジャパン(株)に対して格別なご配慮を賜り心より御礼を申し上げます。本来であれば、皆さまが健やかに新年を迎えに

なられたことお祝いしたかったです。元日に発生した能登半島地震で被災された皆さまに、心からお見舞い申し上げます。資生堂は2030年、そしてその先の未来に向けたビジョンとして「P

ersonal Beauty Wellnes Company」を掲げております。そのビジョン達成に向け、昨年は「守り」から「攻め」に転じる躍進の年として、中期経営戦略「SH

特に、日本事業の収益基盤の再構築は中期経営戦略の達成に向けて最大の力ギとなります。日本オリジンの企業として、日本事業には新たな価値を創造し世界に発信していく責任があります。市場が回復しつつある今こ

そ、徹底した生活者視点でブランドを強化し、お客さまに支持され続ける強い組織を作り上げていきます。加えて、既存の商習慣・ルールにとらわれず今一度ビジネスモデルを見直し、持続的な成長を遂げるための抜本的な変革を断行します。専門店舗におきましては、チェインストア制度100周年の節目となった2023年を「飛躍の年」と位置づけ、攻めのマーケティングへ転換し、innovationやベネフ

粧品の強みをさらに研ぎ澄ませ、世界における存在感を高めていくことは、結果的に皆様の持続的な発展にも寄与すると信じております。2つ目は、ジェンダーのGです。これまで化粧品のGは「女性」が中心でしたが、最近では「男性」の需要も高まっています。ジェンダーレスのGです。過去には、子どもが化粧品を使うことに否定的な見方もあったことも事実です。しかし、最近の皮膚医学的見地からは、幼少時からスキンケアの大切さや紫外線対策の重要性が叫ばれており、当社も幼少期からのスキンケア効果が関する研究や、紫外線対策の啓発活動に注力しています。また、子

掛け合わせ、お客さまの肌・からだ・心に寄り添ったパーソナルな提案力をともに磨き、パーソナルビューティーウェルネスをより一層深化させてまいります。これまで共に創り上げてきた制度品ビジネスは、専門店の皆さまとの強固な信頼関係により維持継続されてきました。皆さまと歩んだこの100年に改めて感謝を申し上げますとともに、私たちが、これまでの歴史としっかりと向き合いながら

供たちが楽しみながら職業体験ができるギザニア東京にもブリスを設け、幼少時から化粧や美容に親しんでもらう活動にも取り組んでいます。一方で高齢化社会の到来により、長い人生を化粧や美容で豊かにしたいと、この重要性もますます高まっています。このように、ジェンダーレス(年齢)にとらわれないこと、あらゆる人々の人生に寄り添い、誰もが自分らしく生き生きと輝ける社会の実現に、少しでも役に立つことが重要です。今後ともますますのご支援ご協力を賜りますようお願い申し上げます。皆様と共に、時代の変化に伴うお客さまニーズに対応する為、現状にチャレンジし続け、現場視点・生活者起点で新しい価値を創造していくことに資生堂ジャパンの社員が一人となり全力を尽くして参ります。2024年も引き続き、厚いご支援ご協力の程宜しくお願い致します。

このような考えのもと、コーセーグループはこれまでの延長線上にない「新たな価値の創造と提供」に邁進し、皆様と一緒に、新たなお客さまとの関係づくりに全力を注いでまいります。今後ともますますのご支援ご協力を賜りますようお願い申し上げます。皆様と共に、時代の変化に伴うお客さまニーズに対応する為、現状にチャレンジし続け、現場視点・生活者起点で新しい価値を創造していくことに資生堂ジャパンの社員が一人となり全力を尽くして参ります。2024年も引き続き、厚いご支援ご協力の程宜しくお願い致します。



お客さまの生涯に寄り添う化粧品づくりを

株式会社コーセー 代表取締役社長 小林 一俊

東京都化粧品化粧品小売協同組合の皆さま、明けましておめでとうございます。令和6年能登半島地震により、お亡くなりになった方にご冥福をお祈り申し上げます。被災された皆さまに心よりお見舞いを申し上げます。

今後とも行政や自治体と連携しながら復興に向け継続的に支援を続けてまいります。被災地の一刻も早い復旧、復興を心よりお祈りいたします。旧年中はコーセーグループ各社に対して格別の高配を賜り厚くお礼申し上げます。

コロナ禍もようやく鎮静化しはじめ、化粧品に対する需要も復調傾向にあります。皆さまの店頭も活気が戻りつつあると存じますが、コーセーにおきましても昨年度は比較的好調な成績をあげることができました。これからは、世界の多

く地域や様々な人種の人たちにまで視野を広げ、モノづくりやサービスの提供に取組んでいきます。スキンケアの技術力や機能性の高さ、一人ひとりに合ったカウンセリングの延長上にある高度なパーソナライズされた顧客対応など、日本の化

粧品のお客さまは女性という前提や先入観があったことは否定できません。しかし皆さんも感じている通り、最近では若い世代を中心に、その常識が通用しない場面も増えていきます。そして、我々のような「化粧品を提供する側」は、その変化を先取

た美容提案をフェムケア領域まで広げました。「LISSAGE」も、ヘアケアライン「LISSAGE VOGNE(リサージュ ヴォーニュ)」をリニューアル発売するなど、コラーゲン研究をベ

多くのお客さまがリアル店舗に戻られていく中で、ブランドと商品をより魅力的に磨き上げていくためには、お客さまの声を聞き、ひたすら、お店づくりを、いままで以上に意識して行っていくこ

とが重要であると考えます。お客さまに「またあのお店に行きたい」「またこの商品を使いたい」と思っていたら、それだけでいい。お客さまと共に取り組んでいきたいと願っております。

最後に、本年も引き続き皆さまの一層のご支援、ご協力を賜りますようお願い申し上げます。皆様と共に、時代の変化に伴うお客さまニーズに対応する為、現状にチャレンジし続け、現場視点・生活者起点で新しい価値を創造していくことに資生堂ジャパンの社員が一人となり全力を尽くして参ります。2024年も引き続き、厚いご支援ご協力の程宜しくお願い致します。



強いブランドづくりを推進でお客さまづくりを!

花王株式会社 上席執行役員 化粧品事業部門長 株式会社カネボウ化粧品代表取締役社長 前澤 洋介

2024年の年頭にあたり、謹んでご挨拶を申し上げますとともにこの度の「令和6年能登半島地震」において被災された皆さまにお見舞い申し上げます。一日も早い復旧を心よりお祈りいたします。

東京都化粧品化粧品小売協同組合の皆さまに、旧年中当社にお寄せいただきましたご支援、ご協力に心より厚く御礼申し上げます。2023年を振り返りますと、ようやくアフターコロナを実感できる年

となり、生活者の外出機会が増加し、化粧品市場にも活気が戻ってまいりました。国内市場では、メイク市場やインバウンド需要の回復がみられます。花王は昨年、「グローバル・シャープトップ戦

「RMK」「LUNA SOL」から大変ユニークなファンデーションを発売し、高い評価をいただきました。ベストコスメも数多く獲得しております。また、「TWINY

から、花王の独自成分を配合した最先端の美容液「スキン オールシェニック」を発売。パーパンスプランディングな取り組みとしては、新フェムケアライン「TWINY & me」を発売し、美

多くのお客さまがリアル店舗に戻られていく中で、ブランドと商品をより魅力的に磨き上げていくためには、お客さまの声を聞き、ひたすら、お店づくりを、いままで以上に意識して行っていくこ

とが重要であると考えます。お客さまに「またあのお店に行きたい」「またこの商品を使いたい」と思っていたら、それだけでいい。お客さまと共に取り組んでいきたいと願っております。

最後に、本年も引き続き皆さまの一層のご支援、ご協力を賜りますようお願い申し上げます。皆様と共に、時代の変化に伴うお客さまニーズに対応する為、現状にチャレンジし続け、現場視点・生活者起点で新しい価値を創造していくことに資生堂ジャパンの社員が一人となり全力を尽くして参ります。2024年も引き続き、厚いご支援ご協力の程宜しくお願い致します。

最後に、本年も引き続き皆さまの一層のご支援、ご協力を賜りますようお願い申し上げます。皆様と共に、時代の変化に伴うお客さまニーズに対応する為、現状にチャレンジし続け、現場視点・生活者起点で新しい価値を創造していくことに資生堂ジャパンの社員が一人となり全力を尽くして参ります。2024年も引き続き、厚いご支援ご協力の程宜しくお願い致します。

令和6年

団体・業界トップ各社の年頭ご挨拶



株式会社アルビオン
代表取締役社長 小林 章一

2024年を迎え、謹んでご挨拶を申し上げます。まず、この度の令和6年能登半島地震によりお亡くなりになられた方々に哀悼の意を表すると共に、被災された皆様にご挨拶を申し上げます。

旧年中は、変わらぬご支援、ご協力を賜りまして、厚く御礼申し上げます。日々、心を込めてお客様に接し、親身になって声を傾けていただき、活動ありきの「活動ありき」の想いをひとつに、全社一丸となって取り組んでまいりました。この4年の月日によって、これまで長く続いたコロナ禍に

も一筋の光が見えた昨年、弊社が強みであるリアル接客が、ようやくアルビオンらしく、本年もこの店頭における接客にこだわり、美容活動の推進に注力してまいります。

りまく環境も変わりまじつくりの最大化に貢献できよう努めてまいります。その片側で、新時代の流れを汲んだアルビオンの新しい在り方を模索し、変化することを恐れず、その変化をらしき

力ある施策を投じ、一店の進化へと繋いでいける

ような取り組みにも、積極的に挑戦してまいりたいと思っております。

今年、弊社を代表するロングセラー化粧品「スキコン」が50周年を迎えます。皆様を育てていただきました感謝とともに、メモリアルなどの

一年を大いに盛り上げていきたいと思っております。また、アルビオンらしいSDGsを目指す推進プロジェクトも新たな局面を迎え、7つのテーマ

夢のある未来を見据え、共に手をとり合いながら歩んでまいりたいと思っております。そして、

圧倒的な独自性

全力で皆様のお役に立つ

東京都中小企業団体中央会会長 會津 健



明けましておめでとうございます。令和6年の新春を迎えるにあたり、皆様にご挨拶を申し上げます。

昨年のはじめ、新型コロナウイルス感染症が5類に引き下げられ、社会は正常化に向けて動き出しましたが、緊迫化する

国際情勢による地政学的リスクの高まりや、世界的なインフレにより長期化している円安など、先行きの不透明感が続き

高に加え、人手不足が深刻な中小企業・小規模事業者は、業績の改善がみられない中で「防衛的な

本会は、円安進行等に伴う仕入れ価格高騰等対策

デジタル技術活用による業界活性化プロジェクト

のほかに、技術・サービスの高度化・高付加価値化

91組合・団体、全国32組合・団体の計123の組合・団体が出展し、1万

に、本年が皆様にとって、明るい希望

に、被災された皆様にご挨拶を申し上げます。

昨年のはじめ、新型コロナウイルス感染症が5類に引き下げられ、社会は正常化に向けて動き出しましたが、緊迫化する

高に加え、人手不足が深刻な中小企業・小規模事業者は、業績の改善がみられない中で「防衛的な

本会は、円安進行等に伴う仕入れ価格高騰等対策

デジタル技術活用による業界活性化プロジェクト

のほかに、技術・サービスの高度化・高付加価値化

91組合・団体、全国32組合・団体の計123の組合・団体が出展し、1万

に、本年が皆様にとって、明るい希望

に、本年が皆様にとって、明るい希望

化粧品専門店の縁の下から支える「とうきょう共済」

東京都火災共済組合理事長 恒川 浩二



新年明けましておめでとうございます。まず、この度の能登半島地震によりお亡くなりになられた方々に哀悼の意を表すると共に、被災された皆様にご挨拶を申し上げます。

昨年中では、長尾理事長をはじめ役員並びに組合員の皆様方には格別なるご協力を賜り、厚く御礼申し上げます。

役割を果たしていただいております。皆様方のご尽力に対して改めて感謝申し上げます。

また、化粧品は見た目だけではなく、裏腹に、人手不足、仕入価格の高騰、物

値高など事業経営にとって厳しい状況が続いております。加えて、皆様の

私共共済も、同じ要因から共済掛金を改定せざるをえない状況ですが、

共済は、「お互いに助け合う」という相互扶助の精神のもと行われている事業です。事業費高騰で

ご苦勞なされている皆様を支援し、経済的負担の少ない掛金であることを含め、これまで以上に

化粧品業界の発展と皆様方の健康を心から祈念致しまして、新年の挨拶とさせていただきます。

新年明けましておめでとうございます。まず、この度の能登半島地震によりお亡くなりになられた方々に哀悼の意を表すると共に、被災された皆様にご挨拶を申し上げます。

昨年中では、長尾理事長をはじめ役員並びに組合員の皆様方には格別なるご協力を賜り、厚く御礼申し上げます。

役割を果たしていただいております。皆様方のご尽力に対して改めて感謝申し上げます。

また、化粧品は見た目だけではなく、裏腹に、人手不足、仕入価格の高騰、物

値高など事業経営にとって厳しい状況が続いております。加えて、皆様の

私共共済も、同じ要因から共済掛金を改定せざるをえない状況ですが、

共済は、「お互いに助け合う」という相互扶助の精神のもと行われている事業です。事業費高騰で

ご苦勞なされている皆様を支援し、経済的負担の少ない掛金であることを含め、これまで以上に

化粧品業界の発展と皆様方の健康を心から祈念致しまして、新年の挨拶とさせていただきます。



ご来賓テーブル



ご来賓テーブル



ご来賓テーブル



ご来賓テーブル



埼玉県粧協の皆様



千葉、茨城、群馬県粧協の皆様



武蔵野三鷹、渋谷、西武支部の皆様



世田谷、杉並支部の皆様



板橋、墨田支部の皆様

株式会社 カネボウ化粧品
代表取締役社長

前澤 洋介

コーセー化粧品販売株式会社
代表取締役社長

藤原 功

株式会社 コーセー
代表取締役社長

小林 一俊

株式会社資生堂 代表取締役社長 COO
資生堂ジャパン株式会社 代表取締役社長 CEO

藤原 憲太郎

謹賀新年
(順不同)

株式会社 エトワール海渡
代表取締役社長

早川 謹之助

ETOLE
東京都中央区日本橋馬喰町一丁目七番六
電話 〇三三六六一二二二(代)

HOLLYWOOD
ROPPONGI HILLS
ハリウッド株式会社
代表取締役社長

牛山 大輔

株式会社 フクハラアイス
代表取締役社長

福原 有一

株式会社 アルヒオン
代表取締役社長

小林 章一

株式会社 アルヒオン
取締役名誉会長

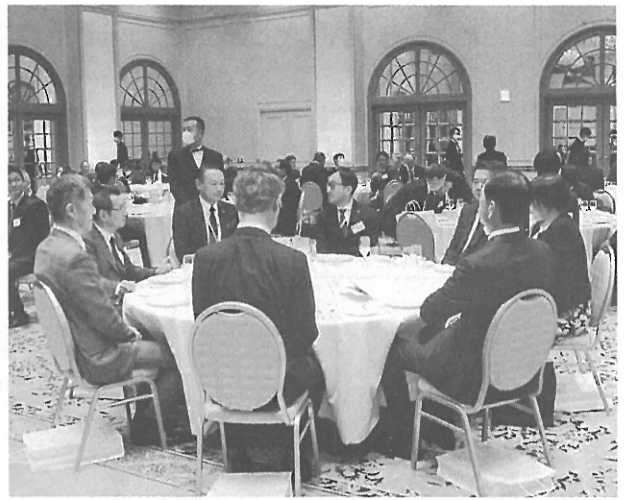
小林 英夫



ご来賓テーブル



ご来賓テーブル



ご来賓テーブル



業界紙各社



神奈川、栃木県粧協の皆様



ご来賓テーブル



群馬、茨城県粧協の皆様



八王子西多摩、葛飾、蒲田、江戸川支部の皆様



新宿、足立、荏原支部の皆様

株式会社肌箋舎
代表
池田敏秀
〒162-0822
東京都新宿区下宮比町2-28-1319
電話 〇三二七-五八五七

株式会社 J Style Beauty
代表取締役社長
八木奨二
〒103-0026
東京都中央区日本橋兜町17-1-321
TEL 〇三二八-〇〇九五二〇
FAX 〇三二八-〇〇九五二一

ピアスショップブワーク株式会社
取締役営業第二統括部統括部長
柳瀬定司

株式会社 イムダイン
代表取締役社長
植村浩

ルミナマシックスシリーズ発売元
株式会社 アウラ
代表取締役社長
川田力也
東京都千代田区九段南三十四-三
アウラ九段2F
TEL 〇三二五-二二三七三二

株式会社ウエダ美粧堂
代表取締役
植田嘉孝

日本オリーブ株式会社
常務取締役 営業部長
服部信彦
〒701-4302
岡山県瀬戸内市牛窓町牛窓3911-10
TEL 〇八〇-四〇八六-八四七八

株式会社アクイン
代表取締役
永野隆治
東京都中央区日本橋小舟町1-6
電話 〇三二六六六-七〇四〇二

株式会社 CLIPS
代表取締役
羽田直仁

株式会社 伊勢半
代表取締役社長
澤田晴子

2024年新年祝賀会第一部講演パワーポイント抜粋 「化粧品専門店で期待したい製販連携の売り場づくり」

講師「国際商事」編集長 長谷川隆氏（2月号に講演記事掲載）

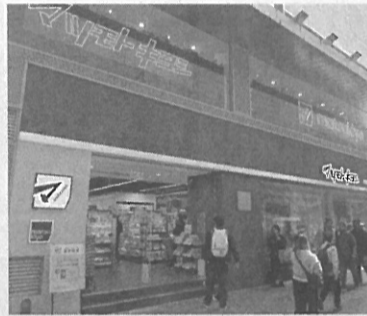
@cosme STORE OSAKA



大震災への対応



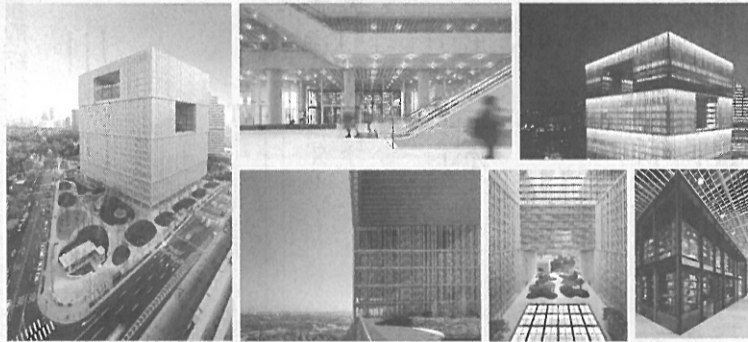
マツキヨ香港の躍進



支援のやり方は
多様にある



韓国化粧品産業の競争力



またクイズです。

1万8300人、16.5%、25%



株式会社鈴木長（株）グランネット
代表取締役

鈴木健一郎

愛知県豊橋市西松山町5番地
TEL(0533)521505
FAX(0533)521605

株式会社フジアート
代表取締役

日向博

ノベルティグッズの
企画・制作・販売
総合メーカー

市村徹

株式会社 京都大和
代表取締役社長

横張喜一

〒081-0023
東京都港区芝浦四丁一七七一
TEL03-3456-1571

日本新聞印刷株式会社
代表取締役社長

恒川浩二

東京都中央区銀座2-10-18
東京都中小企業会館2F
TEL03-3542-0171

東京都火災共済協同組合
理事長

新年お年玉 特別企画

正解の方から抽選で
クオカードプレゼント

漢字パズル&クイズ 第212回

| | | |
|----|--------|----|
| 1等 | 3,000円 | 1本 |
| 2等 | 2,000円 | 1本 |
| 3等 | 1,000円 | 3本 |
| 4等 | 500円 | 5本 |

日 1 2 歩

一 3 通 4

銀 4 員

5 面 記 6

7 5 角 形

8 関 心

7 真 7 銘

6 実 8 根

1 学 塾

諸 4 8 常

1 4 3 向

歩 4 者

品 4 3 7

8 6 救 出

5 日 2

| | | | | | | | |
|---|---|---|---|---|---|---|---|
| 1 | 2 | 3 | 4 | 5 | 6 | 7 | 8 |
| | | | | | | | |

答は

| | | | |
|---|---|---|---|
| 7 | 2 | 4 | 6 |
| | | | |

皆様新年明けましておめでとうございます。
今年のお正月は元旦から能登半島の震災で大きな被害が出て、正月気分も吹き飛んでしまいました。震災でお亡くなりになった方々のお悔やみを申し上げ御冥福をお祈りいたします。被災された皆様と関係者の方々には心よりお見舞いを申し上げますと共に、一日も早いご回復をお祈りいたします。

さて、昨年一年間も当「漢字&パズルクイズ」に沢山の御応募、御声援を頂き有難うございました。本年も変わらぬご愛顧のほどよろしくお願ひ申し上げます。
今回は一年間のスタートにあたり【お年玉特別企画】でお送りいたしますので、ドンドンとご応募ください。お店の皆様でそれぞれご回答いただき結構ですので、挑戦してくださいね。

【出題】 さて令和六年辰年最初の問題です。次にあるのはそれぞれ三文字熟語、四文字熟語のホックスです。すでに入っている漢字を手掛かりに空欄に入る漢字を入れて完成してください。同じ数字のホックスには同じ漢字が入ります。指定した番号の漢字で出来る四文字熟語が答えです。

(応募方法)

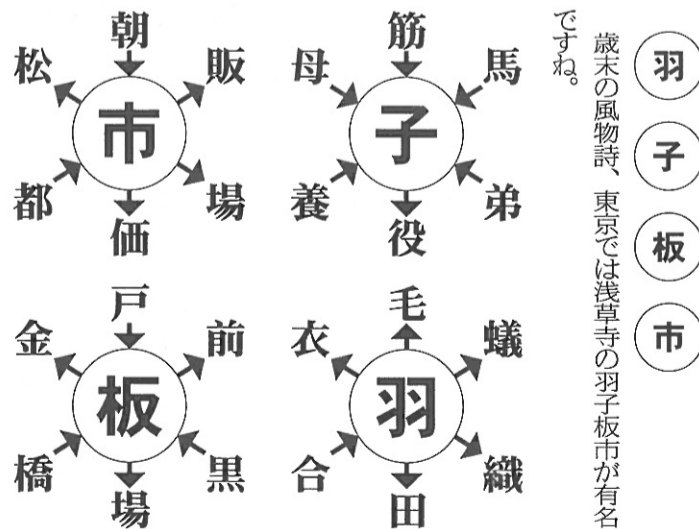
回答はハガキ又はFAXにて、住所、店名、お名前を明記のうえ、あて先までお送り下さい。川柳・俳句もよろしく。

今回は2月5日(月)締切りです。

(あて先)

〒103-0004
中央区東日本橋2-10-5
東京都化粧品装粧品小売協同組合
(都粧協)内、広報部クイズ係あて
FAX 03-3861-2597

前回の解答と当選者の発表



(前回の解答)
前回の問題は二字熟語の問題でした。それぞれ矢印の方向に二字熟語が出来るように丸に入る漢字を探します、その四文字を並び替えて出来る言葉が答えでした。
正解は
羽子板市
歳末の風物詩、東京では浅草寺の羽子板市が有名ですね。

(当選者の発表)
前年12月最後の漢字クイズ当選者は、正解者の中から抽選で次の方が当選されました。
*世田谷区―小杉ドラック ―小杉美代子様
*武蔵村山市―オキノ薬品―荻野浩子様
*江東区―よつば ―嶋田幸子様
*世田谷区―松原薬局 ―滝沢敦子様
*板橋区―三松ストア―
―佐々木田紀江様
*葛飾区―アライ化粧品店―新井悦子様
*鹿児島県―化粧品店―
―米倉みどり様
*北区―すずらん堂化粧品店
―高橋扶仁子様
*東久留米市―サイセイ堂―谷古宇房様
*大田区―君津屋 ―落合信重様
以上10名の方には後日賞品の図書カードをお送りいたします。おめでとうございます。

皆様からの お便り

一年を通じて皆様から頂くお便りは、四季の移ろいと共に楽しく拝見しています。12月最後、あつたお正月に頂いた皆様からのお便りです。
*お正月まで残すところ1週間になりました。1年間あつたという間でした。
今年はまだのコロナを気にする事なく、友達と沢山会って食事をしたり、話したりでき、とても充実した一年間を過ご
(M/Kさんより)
すことができました。来年も楽しい一年になりました。先日も母がいます。先日会って行ったことも元気でした。感心な事に毎
(N/Oさんより)
*今年も残りのわずかと
なりましたね。毎月のク
イズが楽しみで、皆様か
らのお便りがとても勉強
になります。これからも
よろしくお願ひします。
(F/Tさんより)
*今年も残すところ数
日足らず。歳をとると1
年があつたという間の気が
します。コロナ感染症が
5類に移行したのでお出
掛けする人が増えました
ね。来年は辰年。「た」く
さんの笑顔に「つ」つまれ
た幸せな一年になります
様にお祈りいたします。
(Y/Sさんより)
*今回もますます難し
くなりました。頭の体操
今年も宜しく。
(H/Oさんより)



2024年

あなたの運勢



- 一白水星** 本年の位置白水水星は、希望にもえ、新生活に向かって出発する運気となるでしょう。物事に興味がわき、色々手を出したくなりそうです。転業・転職・拡張等の話も起りますが、大切な問題なので場当たり行動ではなく、良く考えてから判断する様に、大小様々な問題が発生しても焦らず、一つ一つ試練と想って慎重に乗り越えて、ただし、ストレスが溜りやすいから呉々も身体に気をつけて下さい。本年の一白水星の特徴は、進運運とはいえず動き出したばかりなので、一気に進むのではなく、徐々に徐々に進む事。急進・猛進すると出来る事も出来なくなったり、見える物も見えなくなったりして判断を間違いやすい。何事も念には念を入れて安全確認する様に心掛けて。
- 二黒土星** 本年の二黒土星は、吉風とう良風が舞い込んできて、盛んな運気になるでしょう。物事の運びも順調で気分爽快に。事業等でも商談がまとまりそうなので、後一押しを確りと。更に思いもよらないところより吉報が入り喜び事が重なりますが、あまりうかれ過ぎないように気を引き締めて、まだまだ本調子ではないので、大いに努力を続けて乗り切ってください。本年の二黒土星の特徴は、天運に味方してくれる時とはいえ、これに甘んじる事なく堅実に歩んで。かなり好調な運気となりますが大利を追うより小利を積んで信用を高める心掛けが大事。条件の良い話が舞い込んできて迷いますが慎重に考えて。即断・即決は禁物。功を焦らない様に。結果は後からついてくる。
- 三碧木星** 本年の三碧木星は、周囲から認められ中心的になり責任が重くなりそうなので、軽率な行動はしない様に努めてつい調子に乗って自惚れたり、威張ったりすると、嫌われて孤立する恐れがあるから注意を。なんでも出来るとか知っているという様な態度は禁物です今までの真心のこもったきめ細かく、謙虚な行いが認められたという事を忘れずに更なる努力を重ねて下さい。本年の三碧木星の特徴は、多方面に手を出すと痛い目にあいやすいから、此の点に気をつけて下さい。行動する時は焦らず良く考えて歩むこと。いろいろ焦ってきて目移りしますが、確り分けて。あれもこれも欲深くなって求め過ぎず謙虚・控え目に。何事も八分目位を目標にして、二分の余裕を。
- 四緑木星** 本年の四緑木星は、運気充実し、自信と勇気があふれ、前向きの年となりそうです。積極的意欲が高まり、活気づくでしょう。大いに発展・上昇昇進・昇給の喜び事もあります。かなり忙しくなるので、くれぐれも注意して下さい。諸事前向きの姿勢は良いことですが、一歩間違えると進み過ぎ・強引・強行の動きとなる恐れがあるから、十分気をつけて、何事も過ぎれば良い事はない。本年の四緑木星の特徴は、陽の剛気多く、積極的にになり、勢いにまかせて進むと、ぶつかったり、打たれたりしてケガをする暗示があるから注意を。余力があったら、無駄遣いせず足もとの強化に用いて。進む事ばかり考えて退く事を考えないと後悔する。退く勇気も大切。猪突猛進は凶。
- 五黄土星** 本年の五黄土星は、おちついた雰囲気の中で収穫を味わう事が出来る運気となりそうなので、沈着冷静に努めてチャンスを掴んで下さい。経済的に余裕がもてますが、気を引き締めて、気が大きくなってつい身の丈を越えたと痛い目にあうから注意。事業等も堅実着実な経営が認められ大いに発展・向上するので更なる努力を続けて徐々にステップアップを。かなり実利があります。月満つれば即ち欠くの如く運気も上限を過ぎれば下降するので、実利を無駄に遣わずいざという時のために蓄えて下さい。本年の五黄土星の特徴は、運気充実し良い機会に恵まれるので、アンテナを確り張って掴んで。但し調子に乗ったり、油断するとたちまち良運は遠ざかるので注意を。
- 六白金星** 本年の六白金星は、前進する気と後退する気が交わるため、運気の流れが不安定となり掴みづらくなりそうなので気をつけて行動して下さい。初めは順調に進んでいても途中で止まったり故障したりして思う様に運ばず計算違いを起こす恐れがあるから注意。出来る限り一歩一歩足元を確かめながら歩んで。どうしても現状に満足せず周囲がよく見えて何かと不平不満が多くなりますが決して短気を起こさず冷静に努めて下さい。何でも他の物が良く見えてもうらやましく思わない様に。本年の六白金星の特徴は、動きがかなりありますが、自分自身を見失わない様に確り気を引き締めて下さい。先の見通しはかなりあるから、基礎固めをきちんとし、本業に専念する様に。
- 七赤金星** 本年の七赤金星は、色々な事に興味がわき積極的にになりそうです。多方面に太陽光が降り注ぐ運気となり明るく良く見えるから此の運気を上手に用いてチャンスを掴んで下さい。事業等も発展・向上となるので、大いに努力を続けて乗り切って。但し何でもかでも手を出し過ぎると收拾がつかなくなるから、自分の出来る範囲の行動を。無理して背のびをすると大きな痛手となるので気をつけて。本年の七赤金星の特徴は、明るく良い運気ですが、太陽光も突然雨雲にさらざられて、雨が降る事があるのでよく考えて歩んで。時は得がたく失いやすいから、確り英知をいかして、何事も表面のみではなく、注意深く内容を確認して、物事の本質を見極める様に心掛けて下さい。
- 八白土星** 本年の八白土星は、運気停滞して物事が思う様に進まなくなりそうです。何事も焦らずゆっくり丁寧に歩むこと感情的になって、後先きも考えずに行動すると、ミス・損失を招くから気をつけて下さい。特に、これまでの分を一気に取り戻そうとして一攫千金的な事に手を出すと更なる深みにはまり取り返しのつかない事になるのでよく考えて。本年の八白土星の特徴は、足元が弱く不安定だから前進する事よりも少しでも基礎固めに励んで。今は充電の時と考え後日の為は大いに勉強して不足している分を補う様に心掛けて。本年をいかに過ごしたかという事が今後を左右するので、精進を重ねて乗り切ってください。チリも積もれば山となる諺の如く小さな努力を積み上げて。
- 九紫火星** 本年の九紫火星は、向上の気配はあるものの、曇りがちでモヤがたちこめている運気となりそうです。ただ、朝モヤと同じで時間を追うごとに晴れあがっていくから少し辛抱する様に、ここで慌てて飛び出すと、色々な物にぶつかり痛い目にあうから、何事も石橋を叩いて渡る慎重さが大切。どちらかと言えば、多方面に手を広げる事よりも一生懸命本業に専念する様に努めて少しでも余力が出来たら無駄遣いせず更なる足元の強化をして確り根を張る事。本年の九紫火星の特徴は、先の見通しはあるから、諸事諦めず最後までやり通す様に心掛けて。辛くとも堅実に歩む事が大切で、辛抱強く努力を重ねてチャンスを待つように。待てば海路の日和ありの諺を忘れずに。

| | | | | | | | | |
|------|----|----|----|----|----|----|----|---|
| 一白水星 | 2 | 11 | 20 | 29 | 38 | 47 | 56 | 2 |
| 二黒土星 | 15 | 10 | 19 | 28 | 37 | 46 | 55 | 1 |
| 三碧木星 | 昭 | 昭 | 昭 | 昭 | 昭 | 昭 | 昭 | 平 |

| | | | | | | | | |
|------|---|----|----|----|----|----|----|---|
| 三碧木星 | 9 | 18 | 27 | 36 | 45 | 54 | 63 | 9 |
| 四緑木星 | 8 | 17 | 26 | 35 | 44 | 53 | 62 | 8 |
| 五黄土星 | 昭 | 昭 | 昭 | 昭 | 昭 | 昭 | 昭 | 平 |

| | | | | | | | | |
|------|---|----|----|----|----|----|----|---|
| 五黄土星 | 7 | 16 | 25 | 34 | 43 | 52 | 61 | 7 |
| 六白金星 | 6 | 15 | 24 | 33 | 42 | 51 | 60 | 6 |
| 七赤金星 | 昭 | 昭 | 昭 | 昭 | 昭 | 昭 | 昭 | 平 |

| | | | | | | | | |
|------|---|----|----|----|----|----|----|---|
| 七赤金星 | 5 | 14 | 23 | 32 | 41 | 50 | 59 | 5 |
| 八白土星 | 4 | 13 | 22 | 31 | 40 | 49 | 58 | 4 |
| 九紫火星 | 昭 | 昭 | 昭 | 昭 | 昭 | 昭 | 昭 | 平 |



占いコーナー

2月の運勢 (八幡ごよみより)

節分前生まれの人は前年となります

物事の流れ良く喜び事多い月、交際範囲拡大し生活が派手に会計のバランスが崩れそう注意。調子に乗る過ぎない様に身の丈にあった行動を

生命傷害共済

……中小企業者とその家族を守る……

制度改定のご案内 掛金は据え置き保障内容がさらに充実

- 継続年齢が生命保障85歳未満まで
傷害保障90歳未満まで
保障可能となりました
- 傷害手術共済金の新設
- 入院・退院共済金の日額アップ
- 免責日数を廃止して
1日目よりお支払いします

とうきょう共済
東京都火災共済協同組合

海の恵みではじめるエイジングケア※。
とろみ高保湿シリーズ。

気になるシワを改善。
湧き上がるようなハリ肌へ。

上左) プレディア スパ・エ・メール
リンクル コンフォール [医薬部外品]
170mL 4,620 円 (税込)

上右) プレディア スパ・エ・メール
リンクル コンフォール ミルク [医薬部外品]
130mL 4,620 円 (税込)



うるおいぎゅっと蓄える。ぷるんと弾むハリ肌へ。

下左) プレディア プティメール プランプ リッチ ミネラルコンク ローション
170mL 3,300 円 (税込) / 〈詰替え用〉150mL 2,750 円 (税込)

下右) プレディア プティメール プランプ リッチ タラソコンク ミルク
100mL 3,630 円 (税込) / 〈詰替え用〉90mL 3,080 円 (税込)

Prédia

傷やはれもの・湿疹等、異常のある部位には使わないでください。赤味・はれ・かゆみ・刺激等の異常があらわれた場合は使用を中止し、皮膚科専門医等へご相談ください。使用を続けると症状が悪化することがあります。

株式会社 コーセー 東京都中央区日本橋3-6-2 お問い合わせ先 ☎0120-763-327 9:00~17:00(土・日・祝日を除く)

predia.net

表示の価格はメーカー希望小売価格です。 ※年齢に応じたお手入れのこと

乾くひまもないほど、うるおいが湧き上がる。

赤い実の美容液 誕生

ベネフィーク セラム 〈美容液〉 50mL 新発売



BENEFIQUE

透明ジェルが瞬時になじむと、赤い粒がはじける時間差浸透処方。